

RUT#1

RADIO-CABANE

suivre Artémis – du dedans au dehors

Création 2024 de Lucie Monziès

 cie ROUGE DELTA

✕ En quelques mots

Radio-Cabane c'est à la fois un spectacle et une recherche action au long cours. Cette démarche se nourrit de la rencontres avec des habitant.e.s nantais.e.s, de lectures, d'immersion en forêt, pour nous interpeller sur notre capacité transformatrice individuelle et collective. Face au sentiment d'impuissance devant la dégradation écologique et sociétale, comment se redonner la force d'agir à la fois de manière intime et politique ? A travers la rencontre d'Artémis, figure de l'écoféminisme, Radio-Cabane invite les participant.es à explorer leurs capacités de résilience et de rêve pour élargir nos horizons quotidiens.

*Rallumons le feu en toi et fais ensemble
brasier de nos rêves*

Dès 10 ans

Durée - 50'

Jauge - 120 personnes

Hors les murs

+Teaser



✖ Résumé

Il était une fois une femme fatiguée qui vivait dans un monde fatigué. Une nuit elle rêve. Elle rêve d'un sanglier. Au réveil, elle prend sa plus belle tenue et elle part. Après plusieurs jours de marche, à la lisière d'une ville, au cœur d'une friche, elle s'installe. Elle s'abrite et découvre ce qui deviendra sa cabane et sa radio. Passant par la joie, le doute, la peur, elle ouvre petit à petit un chemin vers l'inconnue qu'elle est aujourd'hui. Son corps bouge. La voilà qui grogne. La voilà qui pond des œufs. La voilà. C'est elle. Artémis.



©_laura Severi

✖ Distribution

Conception, écriture et jeu + Lucie Monziès

Collaboration artistique + Noëlle Miral

Création lumière + Sefana Boubendir

Création sonore + Izumi Grisinger

Scénographie + Laura Mével

Costume + Meg Boury

Production + Anna Ernould

✖ Note d'intention

À travers *Radio-Cabane*, je veux faire appel aux rêves, aux contes, à la rage de vivre. Aux rêves les plus fous qui s'emparent de nous pour nous déplacer, nous transformer et nous transcender. À cette rage de vivre, qui nous permet de construire sur les ruines et de se découvrir autrement capables. Oui, la catastrophe est là. Et face à elle, de toutes parts, des révolutions voient le jour, s'organisent et vivent. Vivent.

Elles partent de rien. Rien de flambant, rien de bouleversant, rien de prévu. Et pourtant la magie opère. Des êtres se dressent. Et parmi eux, peut-être, cette femme. Seule. Elle est partie. Elle a quitté cette société qui l'étouffait. Elle a écouté son rêve.

Elle avance vers un nouveau chemin. Elle ne le connaît pas. Elle ne le voit pas. Elle sait qu'il est là. Tout proche d'elle. En elle. Et, maladroitement, convoquant sur ses ondes des images, des figures, des chants de son passé, elle se prépare. Oui. Elle se transforme. Oui, elle se métamorphose.



✖ Extrait

Il a raison Jean-Paul
Je vais mourir ici
Toute seule
J'aurais pas dû partir
Fuir le monde
En espérant qu'un sanglier me sauve
C'est ridicule
Pourquoi je suis partie ?
J'étais pas si mal
Entourée
Pourquoi j'ai voulu tout changer ?
Je suis incapable d'être ici
C'est ridicule
Comment j'ai pu penser
Imaginer
Me croire capable
D autre chose
N'importe quoi
C'est pas moi
C'est pas qui court avec un sanglier
C'est pas moi
C'est Artémis
Artémis et les guerrières
Artémis et les femmes des fortes
Artémis
C'est pas moi
Moi je rêve c'est tout
Je suis incapable
De rester ici
De vivre ici
Je vais pas rester là
A bouffer de la terre
Jusqu'à en crever
C'est ridicule

Comment j'ai pu croire
Que c'était moi
Que c'était moi dans le rêve
Qui courrait avec un sanglier
C'est Artémis
C'est pas moi
Je vais partir
Je vais rentrer
Oui
Je vais refaire mon voyage
Je ne recommencerai pas
Je resterai à ma place
Je me poserai pas de question
Je me laisserai faire
Je serai simple
Je ne poserai pas de question
J'obéirai
Gentiment
Calmement
Ça me manque
Ville, bitume, moto
Je me suis trompée
Je ne veux plus vous quitter
Je vous veux près de moi
Je veux un lit, je veux la piscine, je
veux la couette, je veux le canapé, je
veux la baignoire-pleine-de-bain-
moussant-avec-un-livre, je veux la
pizzeria, je veux les bowlings, je veux
les cinémas, je veux les voitures,
je veux les serviettes-de-plage, je veux
les îles grecques, je veux les salles de
bain, je veux les châteaux d'Alsace, je
veux les bols-de-chocolat-

chaud-dans-les-cuisines-les-jours-
d'hiver, je veux les kebabs, je veux les
manifestations, je veux les landes
écossaises, je veux les avions-qui-
décollent, je veux les fauteuils-en-cuir,
je veux Tinder, je veux les salles de
spectacles, je veux les maisons, je veux
les terrasses de café, je veux les teufs,
je veux les zoos, je veux les hôtels à
Tarifa, je veux la maison de mes grands-
parents, je veux les guitares,
je veux une bonne baise, je veux la
plage des dames, je veux le film du soir,
je veux le métro, je veux ma flûte
traversière, je veux les paillettes, je
veux les dîners pour discuter, je veux
les pistes de danse, je veux les bords de
mer, je veux fumer ma clope, je veux, je
veux, je veux, je veux, je veux, je veux,
je veux, je veux, je veux, Je veux
Ce que je connais
Et bye bye
Le sanglier



✗ RUT : recherche-cr ation  copo tique en trois volets

Radio-Cabane s'inscrit dans un cycle de recherche prenant sa source face au bouleversement climatique et social. Comment nous y pr parons-nous ? Quels outils avons-nous entre les mains pour prendre ce virage ? Quelles ressources le pass  comporte et nous livre au pr sent ?

Cette recherche, je la nomme **RUT**. Et c'est   travers des d clinaisons de la d esse Art mis, que j'interroge les h ritages soci taux, familiaux et  motionnels.

A travers la figure d'Art mis, il s'agit de renouer avec une puissance de l'int rieur. Une puissance qui prendrait source dans un h ritage lointain et oubli , dans les profondeurs de l'humanit . Il s'agit donc d'invoquer cette force int rieure, de reprendre contact avec et de l'embrasser pour lui redonner toute sa place.

Th  tralit  et performance en question

Ici la performance est la possibilit  de poser un acte artistique et de le vivre comme une exp rience intime. Cette exp rience intime, prenant sa source dans le v cu de l'interpr te a pour perspective son d placement et sa transformation. Ainsi une grande part est donn e   l'intuition,   l'improvisation et   la mise en situation dans la construction du texte, de la pi ce et la restitution du travail. Pour avancer dans cette recherche Lucie s'inspire et se forme aupr s d'artistes tel qu'Antonin Artaud, Anatoli Vassiliev, St phanie Lupo et Marie Payen.

N e Fermier, La fille d'Art mis #2

+ polar transg n rationnel th  tralis 

Ici, Art mis devient la figure de la grand-m re, et   ces cot s je remonte la lign e. Passant d'Art mis   sa fille Colette, aux onze filles de Colette, j'avance   t tons dans le brouillard du Loiret, sur le chemin des vaches, dans les bals de village   la recherche du point de rupture. Depuis quand, comment et pourquoi Art mis d teste les femmes ? Pourquoi Colette a eu 11 filles, et pas un seul gar on ? Pourquoi le grand-p re  mile est mort noy  les mains derri re le dos ? Et pourquoi ? Pourquoi ? Et toutes ces autres questions qui se d voileront au fil de l' criture.

Radio-Caverne #3

+ A la recherche des premi res femmes

Pour cl turer, Art mis dans ce dernier volet rev t les v tements de la pr histoire et devient   la fois la grand m re et la d esse. C'est un retour aux origines collectives. Le dialogue entre les deux femmes s'axera principalement sur l'art, les rituels pr historiques, la place des femmes. La pr historienne Maryl ne Patou-Mathis, directrice de recherche au CNRS, a accept  de pr ter main forte. Ceci permettra la mise en  criture po tique d' l ments pr historiques que je mettrai en  cho avec mes propres mat riaux intimes et familiaux.

✕ À la lisière

Radio-Caverne : projet de médiation intergénérationnelle

+ Dis Mémère, c'est quoi ton secret ?

En parallèle de cette adaptation, l'équipe avance vers le second volet et propose une médiation faisant le lien entre Radio-Cabane et Née Fermier. Dans cette médiation, il s'agit de proposer un dispositif de récolte de témoignage par le biais de la rencontre transgénérationnelle. Ainsi, un jeune public sera amené à construire des cabanes avec des éléments glanés ici ou là. Dans ces cabanes, un petit studio de radio pour inviter les aîné.es du village, de la ville. Les inviter et les interroger sur ce qui leur paraît essentiel de nous transmettre si demain nous devons partir sur les routes de l'exil, de ce qui faut dans un jardin, de leur plus petit et grand secret, ... Une fois la récolte faite, il s'agira pour les plus jeunes de choisir quelles paroles pour les partager lors d'une diffusion sur une radio locale, lors d'une ballade sonore, lors d'une visite des cabanes.

Ce dispositif est bien entendu à mettre en discussion avec le lieu accueillante pour qu'il puisse répondre au mieux aux envies et perspectives des habitant.es.



✖ Production

cie Rouge Delta

+ production

La compagnie se constitue en 2021 autour de la création *Du Sucre sur les mains, hériter de l'esclavage* sous l'impulsion de Lucie Monziès et Méliné Terminassian, toutes deux metteuses en scène et comédiennes. Anna Ernould accompagne les projets de la compagnie de la production et à la diffusion en passant par la médiation. La compagnie développe une écriture scénique qui mêle essentiellement théâtre, danse et performance autour de la question des héritages. Rouge Delta s'engage dans des créations qui cherchent par le biais d'une théâtralité poétique à décrypter, interroger notre monde, ses tabous et ses inégalités. Rouge Delta, soucieuse de l'accessibilité à la culture, étend son champ d'action à travers des formes plus légères et hors les murs.



Anna Ernould

+ production, diffusion,
soutien à la médiation

Issue d'une formation en Géographie, Anna s'est nourrie de ses diverses expériences pour accompagner au mieux les compagnies et structures culturelles développant des projets au croisement des arts, de l'écologie et des territoires. Auparavant, elle a travaillé avec le collectif Fusées à Grenoble dans le développement et la production de leur création ainsi qu'au POLAU en tant qu'attachée de coordination. Aujourd'hui, elle accompagne Rouge Delta sur la production, la diffusion et le développement de la structure, parallèlement elle rejoint l'équipe Territoires Interstices en tant que chargée d'administration.

+ Les complices de la compagnie

*Méliné Terminassian – comédienne et metteuse en scène

*Fanny Mougel – comédienne, dramathérapeutes

*Noelle Miral – comédienne et metteuse en scène

*Izumi Grisinger – créatrice sonore



+ Les projets de la compagnie

*Du Sucre sur les Mains – performance documentaire, 2022

*L'Opéra de quat'sous- laboratoire de création, 2023

✕ L'équipe

Lucie Monziès

+ conception, écriture et jeu

Éducatrice spécialisée de formation initiale, Lucie Monziès s'est ensuite formée au métier de comédienne au conservatoire de Nantes. Elle y fait la rencontre d'artistes, vivant.es et mort.es, tel qu'Antonin Artaud, Dieudonné Niangouna, Nathalie Béasse, Wajdi Mouawad, Jean-Yves Ruf, qui lui ont donné confiance en sa sensibilité, sa brutalité et son exigence. Puis, elle se forme en Suisse à la performance, avec Stéphanie Lupo. Cela lui permet d'accéder et d'accepter une part nouvelle de son imaginaire, de ses intuitions et de ses pulsions. Aujourd'hui elle collabore sur les pièces du Collectif le Bruit des Cloches, en tant que metteuse en scène et interprète. Elle fonde, en janvier 2021, la Cie Rouge Delta avec Méliné Ter Minassian, et crée Du sucre sur les mains, hériter de l'escalvage. Parallèlement, elle développe ses propres projets d'écriture et de mise en scène, en théâtre, Radio-Cabane, premier cycle de Rut, et en performance, Place Royale. Elle s'engage dans des projets qui questionnent nos rapports humains et plus largement nos rapports avec le vivant.



Noëlle Miral

+ collaboration artistique

Noëlle commence le théâtre à l'âge de 9 ans dans plusieurs ateliers des villages aveyronnais. Au lycée, elle fait un baccalauréat spécialité théâtre à Aurillac. Après une année d'études en droit à Toulouse, elle déménage à Clermont-Ferrand et entre au conservatoire d'art dramatique et en licence d'arts de la scène. Après l'obtention d'un Diplôme d'études théâtrales et d'une licence en 2016, elle travaille avec plusieurs compagnies : Athra, Poplité, Le Wakan, le Théâtre du Motif, ou encore les Guêpes Rouges Théâtre. En 2020, Noëlle écrit et met en scène le premier spectacle du Collectif Le Bruit des Cloches : Roumègue ! Une recherche sur le thème de la plainte, basée sur une expérimentation rigoureuse des sons, des corps et de la musicalité du discours. Pour nourrir son travail, elle continue par ailleurs à faire des stages avec des artistes qui l'inspirent comme Nadège Prugnard, le Collectif Marthe, Jean-Yves Ruf ou encore le réalisateur de documentaires Mathieu Orlieb.



Izumi Grisinger

+ création sonore

Formé au théâtre au CRR puis à l'Université Paul Valéry à Montpellier, Izumi Grisinger intègre ensuite le DPEA scénographe de l'ENSA Nantes où elle se forme à la scénographie d'exposition, d'équipement, de théâtre, d'opéra et de cinéma. Izumi poursuit ensuite sa formation au CFPTS de Bagnolet où elle développe son appétence pour le son grâce au spectacle Les îles singulières mis en scène par Jonathan Mallard pour lequel elle crée la bande sonore. Au côté d'Ariane Chapelet, Izumi Grisinger crée Crassula, pour lequel elle est interprète sonore. Elle collabore également avec la cie Milette et Paillette en élaborant la bande sonore du spectacle A travers Flux. En 2023 Izumi Grisinger créé la bande sonore du spectacle Radio Cabane, mis en scène par Lucie Monziès. Actuellement, elle est en cours de création pour la scénographie du spectacle « BOIS BRULÉ » mis en scène par Jonathan Mallard et écrit par Marcos Caramès-Blanco.



✖ Nous accueillir !

Radio Cabane est un spectacle en fixe pour espace ouvert et clos. Nous souhaitons qu'il soit à la fois adaptés aux espaces non dédiés et dédiés à la création. Nous souhaitons s'inviter dans les espaces d'interstices des zones urbaines, à la lisière de la forêt, et dans des lieux invitant à une réflexion sur notre rapport aux vivants, à l'habiter : lieux intermédiaires, friches urbaines, fermes et zones agricoles, zones pavillonnaires, zone industrielle, etc.

Nous avons une préférence pour le jouer à la nuit tombée, en pleine nuit ou au petit matin.

HORS LES MURS

Taille minimum de plateau + 4 x 4

L'espace de jeu mesure + 3 x 3

Dispositif : frontal

Accès électricité si nécessaire et si possible

Équipe : 1 comédienne + 1 régisseuse son et lumière (+ chargée de diffusion possible)

EN SALLE

Taille minimum de plateau + 8 m x 5,5

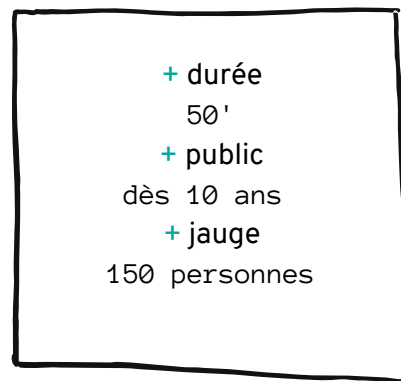
L'espace de jeu mesure + 4,5 x 3.5

Hauteur minimum sous perche + 3m

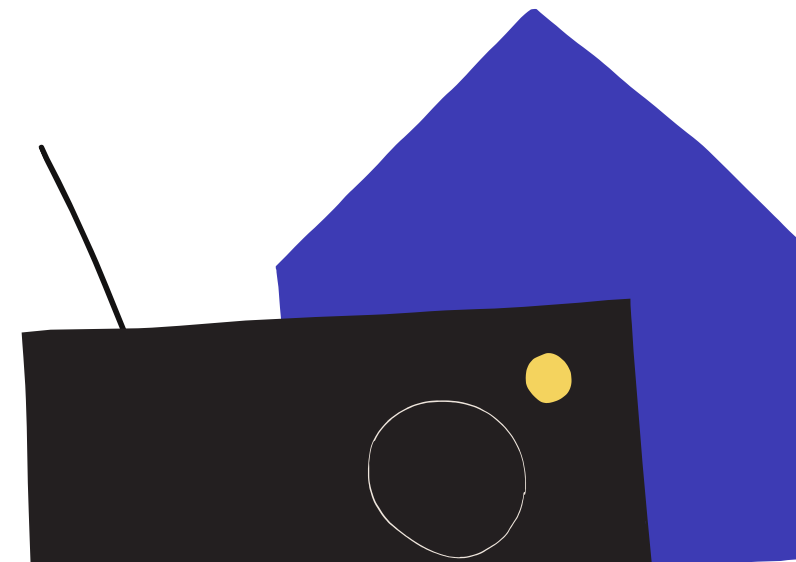
Type de sol : tapis noir de danse

Dispositif : frontal

Équipe : 3 à 5 personnes



Fiche technique détaillée sur demande







ROUGE DELTA

Pol'n, 11 rue des Olivettes 44000 Nantes

contact.rouge.delta@gmail.com

Artistique | 06 15 17 98 87

Production | 06 67 29 73 79

site en construction

✕ Bibliographie

- Barrau Aurélien. *Le plus grand défi de l'histoire de l'humanité*. 2019.
- Babin-Chevaye Carole. *Cheminer avec le vivant*. 2021
- Darrieusseq Marie. *Truisme*. 1998
- De Toledo Camille. *L'inquiétude d'être au monde*. 2011.
- Delcourt Laurent. *Les nouveaux territoires de l'agrobusiness*. Points du vue du Sud. 2019.
- Diouf Penda, *La grande Ourse*. 2019
- Descola Philippe, *Par-delà nature et culture*, 2005. *Une écologie des relations*, 2019.
- Gómez-Arcos Agustín. *Ana non*. 1977.
- Heagland Jean. *Dans la forêt*. 1996.
- Klein Naomi. *Tout peut changer*. 2014.
- Malm Andréas. *Comment saboter une pipeline*. 2020
- Macé Marielle. *Nos cabanes*. 2020.
- Mathevet Raphaël, Bondon Roméo. *Sangliers, Géographies d'un animal politique*. 2022
- Martin Nastassja. *Croire aux fauves*. 2019. *A l'est des rêves*. 2021.
- Patou Matis Marylène. *L'homme préhistorique est aussi une femme*. 2021
- Reeves Hubert. *L'univers expliqué à mes petits-enfants*. 2014.
- Squarzoni Philippe. *Saison brune*. 2012
- Vargas Fred. *L'humanité en péril. Virons de bord, toute !* 2019.
- L214. *Quand la faim ne justifie plus les moyens*. 2019.

